



N.P.L"STACIONI I AUTOBUSAVE"SH.A.
NR.F 601132111
NR.517 DAT:02.12.2019
SUHAREKË

PËR: Komisionin Komunal të Aksionarëve
TO:

CC: Z. Reshat selimaj
Kryesues i Komisionit të Aksionarëve
të N.P.L"Stacioni i Autobusave"Sh.a Suharekë

PËRMES: Z.Xhelal Qelaj
THROUGH: Kryesues i Bordit të Drejtorve të N.P.L"Stacioni i Autobusave" Sh.a.

NGA: Z. Mr.sc.Halit Elshani
FROM: Kryeshefi Ekzekutiv i N.P.L "Stacioni i Autobusave" Sh.a.

TEMA:
SUBJEKT: PLANI I BIZNESIT 2020 I N.P.L "STACIONI I AUTOBUSËVE"SH.A

I nderuar Z.Reshat Selimaj ,

Në këtë dërgesë të bashkangjitur gjeni Planin e Biznesit 2020 të N.P.L "Stacioni i Autobusave" Sh.a.

I nderuar,

Menaxhmenti i N.P.L"Stacioni i Autobusave" Sh.a. ka përgaditur Draft-Panin e Biznesit 2019 brenda afatit të paraparë me LNP dhe po ashtu brenda këtij afati e ka dërguar për shqyrtim në Bord të Drejtorëve ,pas shqyrtimit nga ana e Bordit të Drejtorëve ka miratuar Planin e Biznesit për vitin 2020 të N.P.L "Stacioni i Autobusave" Sh.a.

Me respekt.....

PËRMBAJTJA

- I. Prezantimi i biznesit/historia**
- II. Vizioni dhe misioni**
- III. Objektivat e biznesit**
- IV. Analizat financiare**
- V. Pasqyra e të punësuarve(Organogrami)**
- VI. Resurset e nevojshme & Buxheti**
- VII. Qasjet për arritjen e objektivave dhe zbatimi i tyre**
- VIII. Konsumatorët**
- IX. Mekanizmat përcjellës**
- X. Detyrimet karshi konsumatorëve dhe publikut**



N.P.L"STACIONI I AUTOBUSAVE"SH.A –SUHAREKË

Plani i biznesit për periudhën 2020

1.Hyrje

Plani i biznesit është një përmbledhje e shkruar e aktivitetit të propozuar dhe parashikuar të kompanisë ku varësisht nga nevoja dhe synimet e kompanisë këto aktivitete të propozuara janë 1(një)vjeqare. Ky plani i biznesit është një dokument i gjallë, evolutiv që shpreh ardhmërinë e kompanisë. Ne si ekspertë vlerësojnë se plani i biznesit është një nga mjetet më të rëndësishme të kompanisë. Plani i biznesit është përgatitur për vetë kompaninë,duke kopjuar strukturën e më poshtme dhe duke zëvendësuar përshkrimet me të dhënat konkrete, të këtij plan të biznesit.

Detajizimi i përmbajtjes së plani të biznesit të ndërmarrjes N.P.L"Stacioni i autobusave"SH.A

1.1.Përmbajtja

Plan biznesi përmbanë detaje se si do të zhvillohet biznesi,në periudhën 1(një) vjeqare dhe periudhen se kur do të merren vendimet e veprimit, kush do të marrë pjesë në implementimin e këtij plani dhe si do të menaxhohen paratë. Strategjia e krijimit të planit të biznesit varet se për zhvillimin (rritjen) e biznesit nevojiten financa investime, Gjithashtu gjatë implementimit të tij duhet përqendruar rreth asaj se si do të arrihet me sukses të gjenerohen të hyra dhe kontrolli i shpenzimeve operuese përmes këtij plani.

Konkretisht ky plan i biznesit fillimisht përfshinë një koncept fillestarë dhe të bazuar mbi objektivat, synimet, arsyet e biznesit, pastaj përfshinë një përshkrim të situatës në moment të nismëtarëve të projektit të biznesit ose të situatës në moment të biznesit ekzistues (që tenton drejt zgjerimit). E rëndësishme është se ketu jepen të dhëna mbi grupin menaxhues,për shërbimin i cili do të ofrohet, mbi konsumatorët ose klientët të cilët do të jenë gjenerues të profitit(fitimit), i cili synohet përmes këtij plani. Gjithashtu, duhet analizuar edhe rreziqet që kanosen,nga rrethanat e pa parashikuara,nga analiza jo e sakët e parashikimit.

Përfundimisht ky përshkrim tregon se si pretendohet caktimi i çmimit, si mendohet të realizohet shitja(ofrimi i shërbimit),cilat taktika do të përdoren për të arritur deri tek operatori(konsumatori),detaje mbi shpërndarjen,dhe mënyrën e implementimit të marketingut. Për të qenë i gjithë plani komplet gjithashtu do të sigurojm edhe të dhëna konkrete financiare rrethe gjithë prapa përgatitjes, realizimit të planit si dhe realizimit të profitit nga ofrimi i shërbimeve të caktuar.

1.2.Historiku i shkurtër

Stacioni i autobusave në Suharekë punën e ka filluar si njesi punuese në vitin **1976** në kuadër të Ndërmarrjes për transport të udhëtarve dhe mallrave »Kosovatrans« me seli në Prizren.Karakteri i veprimtarisë ka qenë sherbyese me të gjitha elementet faktike dhe juridike të cilën edhe sot e kësaj dite e kryen me plotë sukses.

Stacioni i Autobusave në Suharekë ka objektin prej **285m²** me lokale percjellëse si salla e udhëtarve (pritjes),zyrave të administratës,sporteleve,restaurantin,nyjet sanitare.

Mbrenda rrethojave stacioni ka pisten(trasën), peronat për kyqjen e operatorve për linjat sipas rendit të udhëtimit në relacione të ndryshme në sipërfaqe prej **2800m²**,gjithashtu ka një sipërfaqe(lulishte)prej **300m²** dhe njësipërfaqe prej **600m²** të pa shfrytëzuar mbrapa objektit.

Stacioni i Autobusave e ushtron veprimtarinë sherbyese në ngastren kadastrale nr.1090/1,Pasuri Shoqrore nga e cila ngaster ju është dhënë sipërfaqja prej **4488m²**.sipas Vendimit **Nr.351-107 dat:16.11.1976,KK-Suharekë**.

2.Përmbledhja ekzekutive

2.1.Prapavija – Prapavija e kompanisë „Stacioni i autobusave“Sh.a në Suharekë,është:Qendër grumbullimi,distribuimi dhe plotësimi i segmentit të ekonomisë, tregut të shërbimeve në lëmin e transportit rrugor të udhëtarve;

Mirëmban,ofron dhe rregullon qarkullimin e transportit rrugor të udhëtarve,në linja:**Urban;Ndërrurban** dhe **Ndërkombëtar**, sipas rendit të udhëtimit,në shërbimë të udhëtarve(pasaxherëve)dhe operatorëve(transportuesve).

Menaxhimi (të dhëna mbi firmën)

2.2.Grupi i menaxhimit – Këtu po paraqesim numrin e strukturës menaxheriale dhe strukturën e shtrirjes së këtij menaxhmenti:

- **Komisioni i Aksionerve**
- **Bordi i Drejtorëve i përbër prej 4+1**
- Kryeshefi ekzekutiv
- Udhëheqësi financiar dhe i thesarit
- Udhëheqësi i punëve juridike-sekretari i ndërmarrjes
- Dispeqeri
- Stafi i punëtorve-punëtorët drejtëpërdrejt në punë.

2.3. Përgjegjësitë – Përgjegjësitë e menaxhmentit të lartë,janë:

- **Kryeshefi ekzekutiv**
- **Udhëheqësi financiar dhe i thesarit**
- **Udhëheqësi i punëve juridike-sekretari** i ndërmarrjes,të cilët me kontributin e tyre do ndikojnë në ngritjen e cilësisë së punës dhe suksesit afarist,dhe janë përgjegjësit në punë.

2.4.Koncepti - Koncepti i kompanisë konsiston në ofrimin e shërbimeve sa më cilësore,ndaj operatorve ekonomik dhe pasaxherëve, përmirësim të infrastrukturës dhe stabilitetin financiar afatëgjatë dhe të qendrueshëm.

Objektivat-Stacioni i autobusave në Suharekë funksionon në mënyrë normale si veprimtari publike-shërbyese nga shërbimi i peronizimit.

Nga themelimi e gjër me sotë Stacioni i Autobusave ka vepruar me afarizem të mirë,dhe pa obligime ligjore,ndaj asnjë institucioni si veprimtari publike sherbyese me interes të veçantë,dhe si objektiv të zhvillimit ka ngritjen e cilësisë së shërbimit ndaj operatorve dhe

pasaxherve duke iu krijuar kushte më cilësore ambientale, informacione dhe akomodim në pritjen shkuarje-ardhje në linjat e udhëtimit, në relacione të ndryshme.

3. Linjat e qarkullimit

- Janë të rëxhistruara **143** linja urbane; **57** linja ndërurbane **Suh-Pz**; **22** linja ndërurbane **Suh-Malishevë** dhe **82** linja Ndërurbane(tranzite)**Pz-Suh-Prishtinë** dhe anasjelltas. Gjithësejt:**304 linja**. (Të planifikuara për 2020).
- I tërë territori i komunës sonë është mbuluar me qarkullimin transportit rrugorë të udhëtarëve ku pikënisjen dhe këthimin e kanë nga Stacioni.
- Nga Stacioni Ardhja-Këthimi mbrenda 24 orëve transportohen në të gjitha drejtimet mbi **8100** Udhëtar(Pasaxher)të të gjitha kategorive,si punëtor të profileve të ndryshme:të arsimit,administratës,student ,nxënës të shkollës së mesme dhe fillore etj.

3.1.Menaxhimi - Përshkrimi i menaxhimit të këtij projekt të ri,është vendosja e objektivit,misionit dhe pikat e suksesit(pikat e suksesit nënkupton ato elemente si të domosdoshme për arritjen e suksesit dhe këto pika janë:

- Ofrimi i shërbimeve për operatorët e transportit në komunikacionin rrugorë të udhëtarëve.
- Pranimi dhe përcjellja e udhëtarëve në të gjitha linjat
- Përcjellja e levizjes së autobusave sipas rendit të udhëtimit
- Mbajtja e evidencë dhe raportit sipas rendit të udhëtimit
- Informimi i udhëtarëve mbi ardhjen-nisjen e operatorëve.
- Mbikqyrja dhe kontrolli i transportit sipas rendit të udhëtimit i cila ndikon në ngritjen e efikasitetit dhe të përgjegjësisë të operatorëve.
- Stacioni ka potencial,infrastruktur dhe lokacion të ndërtuar me të gjitha objektet për shërbimin e udhëtarëve-operatorëve në kushte normale.
- Pranimi dhe përcjellja e udhëtarëve në linja urbane;ndërurbane dhe ndërkombëtare.
- Akomodimi i udhëtarëve(pasaxherëve) dhe siguria e tyre
- Eliminimi i ngarkesave në trafik në shumë pika të shpërndarjes dhe marrjen së udhëtarëve vendë e pa vendë
- Është nyje(pikë-lokacion) kyqë për qarkullimin e transportit rrugorë të udhëtarëve,sepse transport tjetër të organizuar të udhëtimit nuk ka.
- Pranimi dhe përcjellja e udhëtarëve në linja urbane;ndërurbane dhe ndërkombëtare.
- Dhënja e mundësisë udhëtarit dhe operatorit për informim real,të saktë,të shpejtë dhe precizë,të cilët nuk do të kenë humbje në kohë dhe pritje të panevojshme.

3.2.Plani Financiar-Pikat kyqë të planit financiar,si baza themelore janë: **të hyrat nga shërbimet e peronizimit dhe qiraja.**

Pozita financiare e Stacionit të Autobusave në Suharekë

- Bruto të hyrat vjetore në N.P.L“Stacionin e autobusave“janë parashikuar të sillen për vitin **2020** rrethë **149,300.00€**.
- Edhe pse kemi planifikuar(parashikuar)një rritje të lehtë prej **0.50%**(krahasuar nga vitit 2019 që ishte parapa 0.40%),e që deri në periudhën 9(nëntëmuajore)është tejkaluar pasi që në muajin Qershor;Korrik;Gusht e Shtator ka pasur rritje të linjave Ndërkombëtare e ato Turistike,do theksuar se punimet në “Sheshin e qytetit”do të ndikoj në planifikimin 2020,pasi që një ç’rregullim i vogël shifet që në fillim.

- Nuk ka asnjë obligim ligjor gjatë operimit ekonomik dhe financiar institucioneve siqë janë:KK-Suharekë(taksat komunale,Tatimi në pronë; A.tatimore; Komunalisve të Ujit; Mbeturina; KEK-ut,PTK-së etj.Për të gjitha kemi deshmi dhe argumente se jemi azhur në kryerjen e obligimeve të përcaktuara ligjore.
- Punojm me afarizëm pozitiv.

4. Udhëheqja – Struktura menagjeriale dhe udhëheqëse e N.P.L“Stacionit të autobusave“sh.a. mbikqyret dhe udhëhiqet nga:

a/.Komisioni i Aksionerëve,është organi më i lartë që mbikqyr punën e ndërmarrjes përmes mekanizmave të zgjedhur për funksionim sa më të mirë dhe angazhohet me kontributin e tij me takime **2(dy)** herë gjatë muajit.

b/.Bordi i Drejtorëve si organ më i lartë pas Komisionit të Aksionerëve,mban takime të rregullta **2(dy)** herë në muajë dhe sipas nevojës Drejtoret e Bordit vizitojn her pas here dhe në menyrë rigoroze punën e Kryeshefit Ekzekutiv dhe dy Zyrtarëve të lartë. Kontributi i Bordit të Drejtorëve në këtë planifikim buxhetor është i jashtëzakonshem me vërejtje dhe sygjjerime.Veprimtaria sherbyese në lëmin e transportit rrugor të udhëtarve ka karakteristika e veta sepse levizja e pasaxherve dhe operatorve ekonomik është ofertë jo konstante(fikse),por relative e cila kërkon një përkushtim dhe qasje spacifike në mënyr që parashikimi të jetë më sa më i drejtë.

4.1.Burimet financiare – Ndërmarrja ka burimet e veta financiare nga **sherbimi i peronizimit** dhe **qiraja**,nga këto të ardhura mbulohe të gjitha shpenzimet operative.

1.1. Tabela e të Hyrave financiare 2018

BURIMET FINANCIARE	2018
PERONIZIMI	117,422.16€
QIRAJA	8,135.59€
TOTAL:	125,557.75€

P.S.Vlerat janë llogaritur pa TVSH(Tatimin në vlerën e shtuarë).

Planifikimi për vitit 2020 do të ketë një ngritje nga sherbimi i peronizimit(Hyrja),duke llogaritur se do të ngritet vetëdija dhe angazhimet e institucioneve përkatëse të Inspektoriatit në mënyrë që **OE** të veprojnë konform Ligjit për komunikacionin rrugor të udhëtarëve(Ligji Nr.04/L-179). Ndërsa qiraja do të jetë e planifikuar sikur në vitin 20120, (mujore)për shfrytëzuesit e qirasë.

1.2. Tabela burimeve financiare e të Hyrave Janar-Shtator/2019

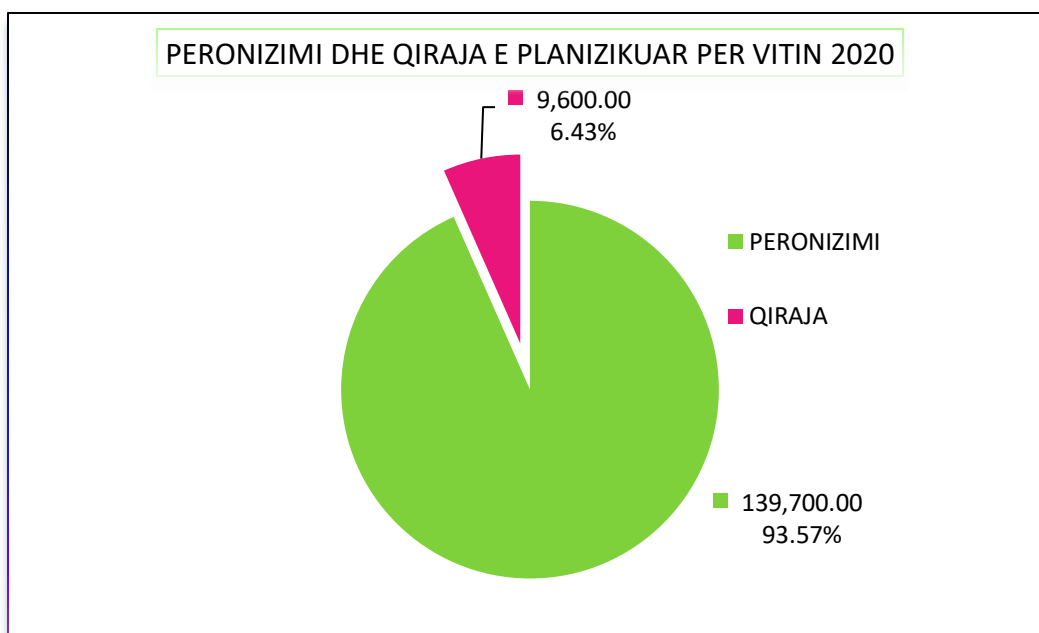
BURIMET FINANCIARE	2019
PERONIZIMI	104,462.35€
QIRAJA	7,200.00€
TOTAL:	111,662.35€

P.S. Vlerat janë llogaritur me tvsh(Tatimin në vlerën e shtuarë). Vlenë të theksohet se nga viti paraprak kemi një rritje e të hyrave prej 0.50%

1.3. Tabela e burimeve financiare të planifikuar(parashikuar) për vitin 2020

BURIMET FINANCIARE	PLANIFIKUAR 2020	Pjesmarrja në %(perqindje)
PERONIZIMI	139,700.00€	93.57 %
QIRAJA	9,600.00€	6.43 %
TOTAL:	149,300.00€	100 %

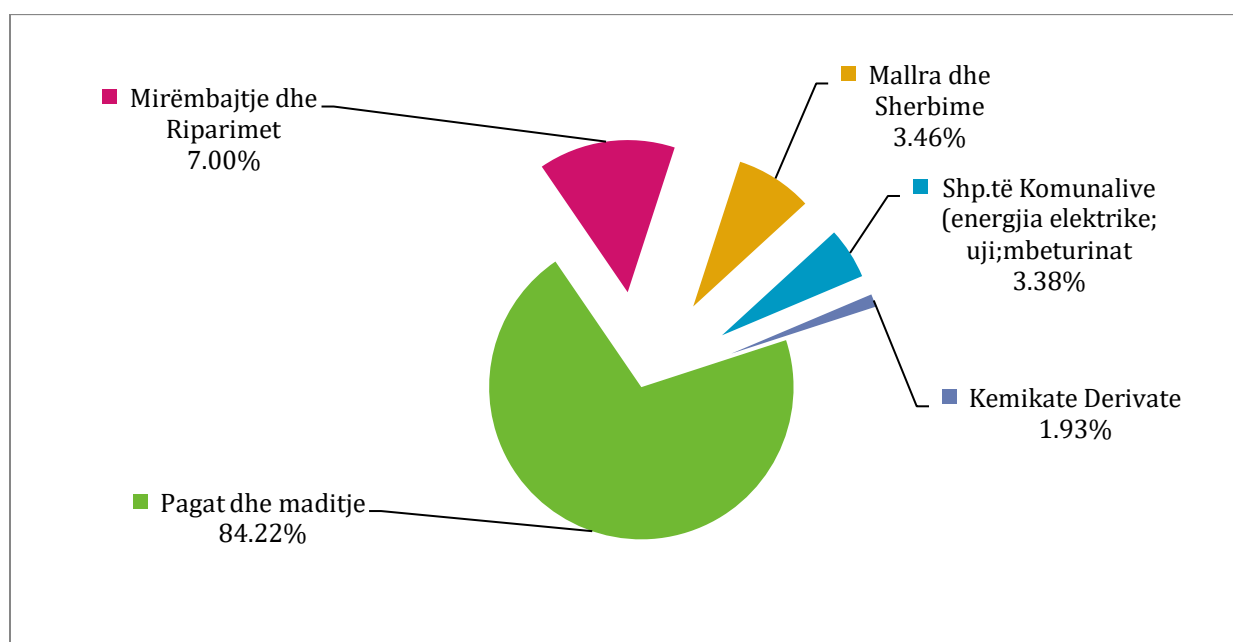
P.S. Vlerat janë llogaritur me tvsh(Tatimin në vlerën e shtuarë me 18%).



Bruto e hyra prej **149,300.00€**, (do të sillën prej një rritje të planifikuar 0.40%) të cilat do të alokohen dhe destinohen për shpenzime operative sipas kategorive ekonomike, shp. operative të ndërmarrjes.

Paga dhe meditje.....	104,600.00€
Riparime dhe mirëmbajtja.....	8,700.00€
Mallra dhe sherbime	4,300.00€
Shpenzime komunale(energja elektrike; uji dhe mbeturinat).....	4,200.00€
Kemikate derivate.....	2,400.00€
Shpenzime operative Total.....	<u>124,200.00€</u>

Tabela e shpenzimeve operative gjatë vitit 2020 dhe përqindja e pjesmarrjes në Fitimin bruto vjetorë



1.4. Tabela e shpenzimeve operative të planifikuara për vitin 2020

Nr.	Kategorit ekonomike	Pjesmarrja në shpenzime	Pjesmarrja në % (përqindje)
1	Paga, meditje dhe sigurimi shëndetësor	104,600.00€	84.22%
2	Riparime dhe mirëmbajtje	8,700.00€	7.00%
3	Mallra dhe sherbime	4,300.00€	3.46%
4	Shpenzime komunale	4,200.00€	3.38%
5	Kemikate (pastrim-higjienike) derivate	2,400.00€	1.93%
	TOTAL	124,200.00€	100%

- Kategoria ekonomike, **Paga, meditje**, janë planifikuar pagat e Komisionit të Aksionerve; Bordit të Drejtorëve; Pagat e punëtorëve sipas vendëve (pozitave) të punës.

- Kategoria ekonomike, **Riparime dhe Mirëmbajtje** të planifikuara janë parapa investime në asete, **trasë**, ashtu dhe objekte me qëllim që të kemi shërbime sa më kualitative.
- Kategoria ekonomike, **Mallra dhe shërbime** janë planifikuar shpenzime operative si paisjet dhe inventar (mjetë të pastrimit) material hargjues për zyre, të nevojshëm për funksionim sa më të mirë të punëve.
- Kategoria ekonomike, **Shpenzime të komunalive**: janë planifikuar shpenzime operative për energji elektrike, uji, mbeturinat.
- Kategoria ekonomike **kemikate dhe derivate**, janë planifikuar shpenzimet operative për përdorimin e mjeteve kimike higjieniko-sanitare të pastrimit dhe dezinfektimit të nyjeve sanitare dhe zyrave të administratës dhe në përgjithësi objekteve, dhe gjithëashtu edhe derivatet për nevoja të gjeneratorit sipas nevojave.

4.2. Çmimi dhe fitimi - Sipas analizës çmimet e shërbimit (peronizimi) dhe fitimet do të realizohen duke ngritur cilësinë e shfrytëzimit të peronit nga operatorët e transportit tokësor të udhëtarve (hyrjen-daljen) të cilat vërtetohen me fakte (dëshmi) të raporteve paraprake ditore.

Struktura bazë e metodën së përpilimit të çmimeve e të tarifës së peronizimit dhe qirasë është e bazuarë në përllogaritjen e angazhimeve shërbyese dhe shpenzimeve tjera që ndërliken me aktivitetin operativ të cilat kanë pjesmarrje në koston e çmimit.

Çmimet e peronizimit nga viti 2002 kanë qenë të harmonizuara edhe me Departamentin e Komunikacionit rrugorë të udhëtarve, dhe gjerë me tani nuk janë ndryshuar, dhe do të jenë në fuqi në planifikim edhe për vitin 2019.

1.5. Tabela e çmimit (tarifa) e shërbimit të peronizimit

Nr.rend.	Trasa e transportit tokësor të udhëtimit	Çmimi i peronizimit
1	Urbane	1.50 €
2	Ndërrurban (Suh – Pz, dhe anasjelltas)	2.00 €
3	Ndërrurbane (Pz – Suh – Pr, dhe anasjelltas)	2.00 €
4	Ndërkombëtare	3.50 €

4.3. Objektivat primare të firmës – Stacioni ka karakter të interesit të përgjithëshëm dhe afatëgjatë në përputhje me dispozitat e Ligjit Nr.03/L-087 dhe Ligjit për ndryshim dhe plotësim Nr.04/L-111 mbi ndërmarrjet publike. Gjatë vitit 2020 do të angazhohemi në implementimin e plotë të të gjitha procedurave dhe rregulloreve në pajtim me Ligjin mbi ndërmarrjet publike, për ndryshim dhe plotësimin e këtij Ligji. Dhe objektivi kryesor i strukturës managjeriale për vitin 2020 është rritja e të hyrave respektivisht rritja e arkëtimit, që financiarisht të jemi të vetë qëndrueshëm.

Menaxhmenti do të harmonizon fuqinë punëtore, kapitalin real teknik informacionin dhe diturin për të bërë shërbime përkatëse drejtë krijimit të afarizmit sa më pozitiv dhe rentabil.

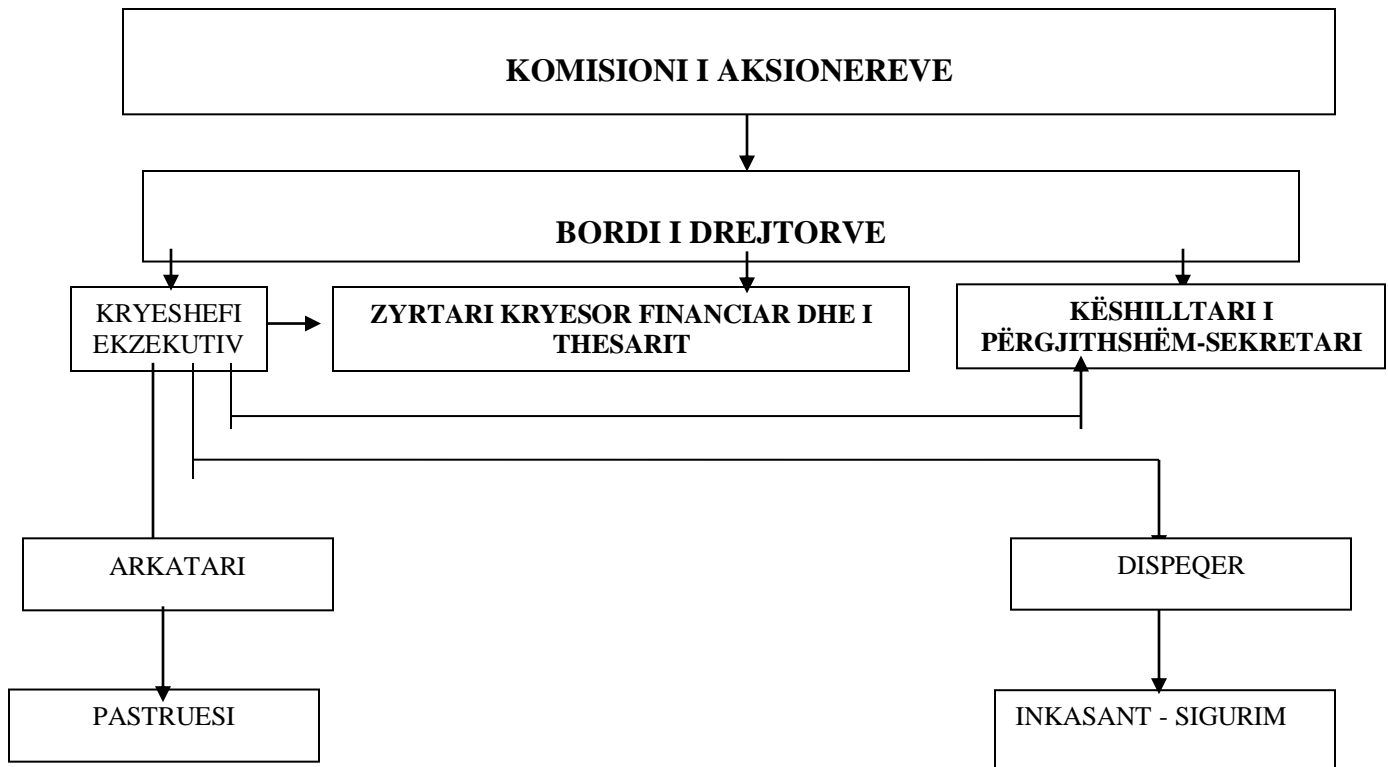
Ky planëprogram zhvillimor ka të bëjë me synimet e N.P.L „Stacioni i autobusave” sh.a. në Therandë në zhvillimin, realizimin e punës konkrete e cila do të rezultojë me profitabilitet dhe prespektiv të shëndosh, objektive duke e mbrojtur substancën dhe pasurin gjegjësisht rritjen e saj me afarizem të mirë dhe stabil.

Pra, bërja e asaj që dëshirojmë me atë që disponojm; ose drejtëpeshimi i objektivave me resurse disponuese.

4.4.Sistematizimi i vendeve të punës:

Sistematizimi i pozitave(vendeve të punës)pas një analize,Bordi i Drejtorve gjatë muajve **Maj - Qershor 2014**,ka saktësuar organogramin e të punësuarve,duke u mbështetur në legjislacionin e Ndërmarrjës dhe duke vlersuar përgjegjësit dhe detyrat e vendeve të punës,sipas Ligjit,Statutit dhe Rregulloreve për secilin vendë pune ka përcaktuar sistematizimin e të punësuarve e cila do të jetë e planifikuar edhe për vitin 2017. Më poshtë paraqiten bartësit dhe përgjegjësit organizativ dhe strukturen e pozitave të të punësuarëve.

Organogramin në N.P.L.,Stacioni i autobusave“sh.a



4.5. Planëprogrami zhvillimor i punës afatëshkurt(një vjeqare).

Do të ndërmerret masa në rritjen dhe nxitjen e azhuritetit ,efikasitetit,respektimin e orarit të punës,inkasimine e takses së peronizimit si të atij urban(lokalë),dhe atijn ndërurban(tranzit).

Monitorimin permanent të **hyrjes** dhe **daljes** se autobusave të kompanive transportuese,me kamer.

Intervenimin dhe bashkpunimin me inspektotrin e komunikacionit rrugor;me SHPK-në; Departamentin e komunikacionit rrugor të udhtarve pran Ministrisë se Infrastrukturës dhe me të gjitha institucionet relevante tjera.

-Menaxhim profitabil dhe të qendrueshem financiar.

-Respektimin e statutit dhe akteve tjera normative(Rregulloreve)të ndërmarrjës të cilat burojnë nga ligji.

-Vënjen në veprim në çdo kohë të laurave(mbyllëseve)në hyrje dhe dalje të stacionit e cila do të ndikoj në sigurin dhe mbarëvajtjen e punve.

- Respektimin e linjave(vijave) për operator(auto-transportues)të të gjitha niveleve(urban;ndërrurban dhe ndërkombëtar).
- Sigurimin e kushteve higjienike-sanitare mbrenda në stacion dhe teras,në menyrë që udhëtarët(pasaxhere)të i bëhet pritje në kushte sa më të mira higjienike e funksional.
- Sigurimin me kohë të TAP.për puntor.
- Percjellja e trenëve afariste të ndërmarrjes.
- Vendosja e itinerarit (tabelen e vijave) në vendin të pashëm dhe të lexueshëm në mënyrë që udhëtarët mos të kenë huti në drejtimet e dëshiruara.
- Vendosjen e ulsëve në teras dhe në sallën mbrenda stacionit për udhëtar.

- Përcjelljen e raportit të rrjedhjes së paras (KESH-it)(hyrjet dhe daljet).
- Hartimi i raporteve financiare dhe raportimi i planit financiar
- Kontabilizimi i të gjitha transaksioneve financiare sipas standardeve të kontabilitetit.
- Hulumtimi dhe pregaditja e projekteve për zgjerimin e kapaciteteve punuese-sherbyese.
- Pregaditjen e raportit(bilancit) 3(muor); pasqyrimi i të ardhurave:(e ardhura,shpenzimi dhe fitimi për periudhën në fjalë:Përqindja e Neto fitimi / Të hyrat nga sherbimi.

Në këtë periudhë rolë të rëndësishëm do ti kushtohet planit të rrjedhjes së parasë(qarkullimit të parasë),pra hyrjes dhe daljes së parasë në periudhë(ditore;mujore dhe vjetore).

Ky raport financiar për ekonomin e tregut është më i rëndësishmi që mvarsishtë nga kapitali punues shofim afarizëm pozitiv apo negativ në këtë biznes.

Pra parat në fillim të periudhës dhe të gjitha parat që mblihdhën (keshi) nga sherbimet(shitjet)janë totali i parasë se hyrë,dhe zbritja e parave të dalat (të gjitha shpenzimet Operacionale) dhe mbetja duhet të jetë pozitive :

Hyrja > se dalja = Rezultati pozitivë.

Nga Fitim bruto sipas planifikimit do të ndahën:

- 7.00 % e të hyrave bruto,do të shfrytëzohen për riparime dhe mirëmbajtje e investime.
- Do të ndjekim politik afariste likuide për të perballuar obligimet financiare(shp.operative) mbrenda periudhës se caktuar kohore dhe realizimin e suksesshem të punve.

4.6.Menaxhimin e konflikteve dhe kontesteve që kanë të bëjnë me fushëveprimtarin e ndërmarrjes sonë.

Në mesë puntorve , Kompanive transportue dhe personave tjerë.Si përmes : negocimit kompromiseve dhe objektivizmit të drejtë në arritjen e qellimeve të mira,rezulltateve,simpativë dhe respektit të ndërsjelltë.

Në konteste dhe konfliktetë cilat kerkojnë një qasje dhe angazhim më të madhë dhe të cilat janë më të ndertlikuara do të kerkojmë edhe ndihmën nga institucionet relevante dhe përvojat institucionale.

-Shfrytëzimin e masmediave të shkruara dhe elektronike për propagandim dhe reklamim të rezultatvenë lidhje me punën gjithënjë duke e ruajtur sekretin dhe kredibilitetin e ndërmarrjes,sigurim të vazhdueshem të rrjetit informuës permes **web-faqës për** qasje dhe informim(**www.stacioniautobusave-suh.com**).

-Kontakte me Kompani transportuese në lidhje me sherbime sa ma cilsore për udhëtar në nivel të komunës sonë.

-Kryerjen e të gjitha obligimeve ndaj administratës së shtetit,dhe të tjera.

Në planin e investimeve afatëshkurta do të kemi qasje në:

- Mirëmbajtja e platos (terasës) nga kushtet atmosferike.
- Mirëmbajtja e tërsishme(rrethinës) e sipërfaqës së stacionit.
- Mirëmbajtjen(lyerjen) e objektit dhe aftësimi për punë të lokaleve të mbrendëshme (zyrave),të cilat duhet mirëmbajtur për shkak të amortizimit dhe vjetërsis.

Plani afatëshkurtë 1 (vjeçarë)

Me qellim që vizioni dhe objektivat e zhvillimit të ndërmarrjës të jenë profitabile do të zhvillohen aktivitete fitimprurse dhe ruajtjen e stabilitetit gjegjësishtë zgjedhjen e mënyrave për maksimizimin e fitimit si shfrytzimi i aktiviteteve,kombinimi:

- Nga eksperienca dhe preferenca e bizneseve.
- Investimeve fikse.
- Krahasimi i treguësve (buxheteve në investime).

Hapë shumë i rëndësishëm i këtij plani është përfshirja e të gjitha të ardhurave dhe shpenzimeve gjatë periudhës e cila janë shprehur në buxhetin e firmës.

Në këtë periudhë planifikojmë realizimin e këtyre objektivave:

1. Mirëmbajtja e rrethojës mbrojtës nga rruga kryesore „Brigada 123”,dhe tërsisht rrethojave të sipërfaqës ku zhvillohet veprimtaria e ndërmarrjës,në mënyrë që të krijohet siguri më e madhe për udhëtar.
2. Mirëmbajtja dhe Rregullimin i WC(nyjeve sanitare)mbrapa objektit të ndërmarrjës të cilat do të krijojn kushte më të mira higjenike dhe sanitare.

Synimet e biznesit

- Ruajtjen e pasurisë dhe mjeteve themelore.
- Krijimin e vendeve të lira të punës – sipas vëllimit të punëve.
- Rritja e përgjegjësisë në punë.

Vitit 2019(TM3/19),të hyrave e planifikuara nga peronizimi janë realizuar sipas planit,por ka hapsir që ky plan të ketë ngritje sikur të ngritet cilësia e shfrytëyimit të St.autobusave nga operatorët të cilët për shkak të mos respektimit të Ligjit për komunikacionin rrugor të udhëtarëve(Ligji Nr.04/L-179) që edhe nuk kemi mundur të arrim objektivin tonë,sepse nga Janar/2019 operatori ekonomik Fati(Suh)nuk ka mbajtur linjën **Pz-Suh-Pr dhe anasjelltas** sipas Rendit të Udh.në ora:10:00 dhe këthimi ora:13:15,dhe operatori tjerë si më recidivist:

- Operatori”Vektor”(PZ),ora 6:00;14:10 e18:20min.
- Operatori”Didi”(Malish)ora 6:20;9:00 e 14:20min.
- Operatori”Halimaj”(Pz)ora 13:00 e 18:15min.
- Operatori”Gashi”(Suh)ora 16:05min.
- Operatori”Jeta”(Suh)ora 13:50 e 19:05min.
- Operatori”Bashkimi”(Pz)ora 10:05 e 19:30min.
- Operatori”Zhuri”(Pz)ora 19:45min.

Këta op.ekonomik nga muaji Janar/2019 e gjërë me tani në relacionin **Pz-Suh-Pr**, dhe anasjellta nuk kan shfrytëzuar sherbimet e stacionit por kanë zbritur dhe marrur udhëtar(pasagjer) jashtë stacionit dhe është pamundësuar realizimi i gjerëtanishëm i planit të parashikuar 2019.

- Gjatë periudhës nëntëmuajore TM 3/2019, janë disa nga shkaqet të cilat kohë pas kohe edhe janë diskutuar në mbledhje të Bordit, për realizimin e këtij plani të parashikuar për 2019.

- Operatorët e linjave urbane gjatë pushimeve verore të shkollave nuk i mbajnë disa nga linjat sipas rendit të udhëtimit.
- Operatorët e transportit të udhëtarëve në linja ndërurbane **Pz-Suh-Pr** dhe anasjelltas nuk shfrytëzojnë trasën e stacionit **Pr-Suh-Pz**, pas dite, e ditëve të **diela** nuk hyejnë fare.
- Disa nga operatorët e transportit të udhëtarëve në linja ndërurbane **Suh-Pz**, ditëve të **shtuna** e të **dielave** nuk punojnë fare.
- Operatorët e transportit të udhëtarëve në linja ndërurbane Suh-Malishevë nuk i mbajnë linjat kohë pas kohe, sidomos gjatë ditëve të verës (Qershor; Korrik; Gusht).
- Edhe pse disa nga shkaqet e theksuara për planifikimin buxhetor për vitin 2020 janë të shkruara, parashikimi i mundshëm për mos realizimin e synuar të këtij plani do të reflektoj edhe fillimi i punimeve në infrastrukturë të qytetit "Sheshi i qytetit" në rrugën Kryesore nga data 06.11.2019 e cila vetëm se po reflekton tek disa operator që shpesh here kanë shfrytëzuar mundësinë për mos hyrjen në stacion zbritjen-marrjen e udhëtarëve, por kanë ndaluar jashtë stacionit zbritjen –marrjen e udhëtarëve.

4.7. Objektivat financiare

4.8. Kërkim dhe zhvillim – sektori për kërkim dhe zhvillim është përgjegjësi e Kryeshefit ekzekutiv; Udhëheqësi financiar dhe të thesarit, dhe Udhëheqësi të punëve juridike-sekretari.

4.9. Mbështetje nga jashtë – Do kërkohet të keni mbështetje profesionale, nga niveli lokal si dhe atij qendror, ose bashkëpunime me të tjerët, për lëmi të ndryshme nga fusha e veprimtarive shërbyese (transportit të udhëtarëve).

5. Përshkrimi i shërbimit (produktit)

5.1. Veprimtaria momentale, është shërbimi (peronizimi) me **93.57%**, dhe **6.43%** nga qiramarrja e cila participon në bruto të hyrat buxhetore të ndërmarrjes.

5.2. Teknologjia gjegjëse – është ofrimi i shërbimit të peronizimit operatorve të transportit tokësor të udhëtimit.

5.3. Qëllim i dobishëmeris dhe të mirave, për pasaxher dhe operator

- Akomodimi i udhëtarëve (pasaxherëve) dhe siguria e tyre
- Dhënja e mundësisë udhëtarit dhe operatorit për informim real, të saktë, të shpejtë dhe precizë, të cilët nuk do të kenë humbje në kohë dhe pritje të panevojshme.
- Pranimi dhe përcjellja e operatorve, në linja urbane; ndërurbane dhe ndërkombëtare.

5.4. Cikli jetësorë – Cikli i jetës së shërbimit dhe veprimtaris shërbyese është i pa kontestueshë dhe afatgjatë në të cilin implikime do të ketë edhe shumë faktor tjerë relevant

5.5. Infrastruktura - Infrastruktura rrugore në KK-Suharekë është e ndërtuar mjaftë nga qendra komunale në drejtime urbane deri në vendbanimet edhe më të thella malore ku edhe ka mundësuar zhvillimin e transportit tokësor të udhëtarëve.

- Nga Suharekë janë të asfaltuara të gjitha rrugët të cilat janë arterjet kryesore ku zhvillohet qarkullimi i komunikacionit rrugorë si:
 - Rruga: Suharekë-Rahovecë
 - Rruga: Suharekë-Mamushë
 - Rruga: Suharekë-Nishorë (Breshancë-Pagarushë-Dragobil)

- Rruga: Suharekë-Leshan-Tërrnje-Nepërbisht
- Rruga: Suharekë-Reqan-Budakovë-Papaz
- Rruga: Suharekë-Grejkocë
- Rruga :Suharekë-Mushtisht
- Rruga:Suharekë-Vraniq etj.

Suhareka është e lidhur me të gjitha lokalitetet urbane(fshatëra),me rrugë të asfaltuara,me rreth 195km,dhe të gjerësisë mesatare rreth 5.00m.

6. Lista e Operatorve(konsumatorëve) – Lista e operatorve(konsumatorëve)që Stacioni i autobusave i u ofron sherbime janë:Urban;Ndërrurban dhe Ndërkombëtar si më poshtë:

Konsumatorët – Operatorët transportit tokësor të udhëtarve,të linjave urbane,ndërrurbane dhe ata ndërkombëtare,si dhe ato sezonale të turizmit;piknikut;eskurzionet.

1.1. Urban: Linja Suharekë – vendëbanime(fshatëra)

Emri i kompanisë-Operatorit	Vendi	Transporti me autobusë
DIANA	BUDAKOVË	Po
VRANIQI TRANS	VRANIQ	Po
MELI	MUSHTISHT	Po
XHATI	GJINOCË	Po
SHARRI	GREJKOC	Po
GASHI	GELANCË	Po
XENI TOURS	LESHAN	Po
SHUKAJ TOURS	SAMADREXHË	Po
SABA TOURS	NISHOR	Po
ELI TOURS	DOBËRDELAN	Po
PONI	VRANIQ	Po
LENTI	VRANIQ	Po
BENI TOURS	TËRRNJE	Po
GIMI	TËRRNJE	Po
LONI	TËRRNJE	Po
DELTI	STUDENQAN	Po
KOMBI QADRAK	QADRAKË	Kombi
MAQITEVA	MAQITEVË	Kombi
SUKA TRANS	BLLACË	Po
BLLACA TRANS	BLLACË	Po
SEDOLLI	PAPAZ	Po
SHQIPRONI	BRESHANC	Po
DITI-SONI	STRAVUQINË	Kombi
KOMBI TAXI	SLLAPUZHAN	Kombi

1.2.Ndërrurban:Linja Suharekë – Prizren dhe anasjelltas

Emri i kompanisë-Operatorit	Vendi	Transporti me autobusë
DARDANI	STUDENQAN	Po
BENI	LESHAN	Po
BLEDI	KORRISHË	Po
BESI TOURS	STUDENQAN	Po
ELI	DOBËRDELAN	Po
FATI	SUHAREKË	Po
GIMI	TËRRNJE	Po
JETA	SUHAREKË	Po
LENTI	VRANIQ	Po
LONI	TËRRNJE	Po
SHPEJIMI	REQANË	Po
XENI	LESHANË	Po
XHATI	GJINOCË	Po

1.3.Ndërrurban:Linja Suharekë – Malishevë dhe anasjelltas

Emri i kompanisë-Operatorit	Vendi	Transporti me autobusë
ALBERTI	SENIKË	Po
DIDI	BELLANICË	Po
LINDI	BELLANICË	Po
TEUTA	SUHAREKË	Po
SUKA	BLLACË	Po
ALBERTI	SENIKË	Po

1.4.Ndërrurban:Linja Prizren - Suharekë – Prishtinë dhe anasjelltas

Emri i kompanisë-Operatorit	Vendi	Transporti me autobusë
ARBËRIA		Po
ATMAXHA		Po
BASHKIMI		Po
BRESI		Po
DIDI		Po
DRINI		Po
DARDANI		Po
ERËZA		Po
FIDANI		Po
FATI		Po
GASHI		Po
HALIMAJ		Po
JETA		Po
TOSA		Po
MERKATORI		Po
MIRI		Po

SHPEJTIMI		Po
SHARRI		Po
SHARR TRAVEL		Po
VEKTORI		Po
ZHURI		Po

7. Rreziqet

7.1.Përshkrimi i rreziqeve që mund të pasojn dhe të krijojn jo stabilitet,janë ato natyrale, shtetërore, apo ekonomike:

- **Siq është mos zgjidhja e qështjes së pronës me vite të tëra edhe për kundër angazhimeve të udhëheqjes së ndërmarrjes.**

7.2.Faktorët e rrezikut që mundë të pengojn funksionimin e stacion, në shërbim të pasaxherve(qytetarve)dhe operatorve ekonomik,dhe ofrimin e shërbimit janë:

- Çrregullimi i transportit të mirëfillët rrugorë për udhëtarëve
- Humbja e vendëve të punës të një numri të punëtorve, tani edhe në moshë
- Ndërrimi i destinacionit-veprimtarisë
- Mos funksionim total me pasoja afatëgjate.

8. Zotimet: Bordi i drejtorëve, Menaxhmenti

Përmbledhja dhe prezentimi i këtij plan biznesit ka të bëjë me përshkrimin e zotimeve të cilat do të shfrytëzohen për zhvillimin normal dhe objektiv të N.P.L.,„Stacioni i autobusave”sh.a..

8.1.Pyetja: A i plotëson nevojat

Stacioni i Autobusave pas një analize të planit zhvillimor afatëmesëm dhe ati afatëgjat dhe duke i pa trendin e zhvillimit konkludojm se, nuk i plotëson nevojat dhe kërkesat mbi transportin publik të udhëtarve në Republikën e Kosovës si e vetmja arterje e transportit tokësor të udhëtimit.

8.2.Pyetja :Çka duhet të ndërmerret

Stacioni i autobusave i ndërtuar në vitin 1976 për periudhen ka plotësuar kërkesat dhe nevojat e kohës,mirëpo zhvillimi i hovshem dhe e vetmja mënyrë e udhëtimit tani ka krijuar probleme lokacioni,për të absorbuar levizjen dhe shërbimin e transportit të udhëtarve.

8.3.Vështërisit tona:Hapsira ku zhvillohet transporti publik i udhëtarve ka sipërfaqen 4485m²,e cila nuk shfrytëzohet vetem për transportin e udhëtarve si:mbi 400m² e shfrytëzojn disa lokale afarist me leje të përkoshme të objekteve montazhë,të cilat vetëm sa i sjellin probleme funksionimit normal të veprimtarisë së stacionit kur dihet se çfar destinimi ka. Gjithashtu një sipërfaqe prej 600m² mbrapa objektit të Stacionit e destinuar me projektin e ndërtimit të stacionit si siperfaqe për ndertimin e kanalit për perdorim të shiqimit të automjetit nën pjesën që ka të bëj me frena dhe pjesë tjera teknike,kjo sipërfaqe tani nuk shfrytëzohet për asgjë.

- **P.S. Shqetësim i N.P.L”Stacioni i autobusave”sh.a, edhe më tutje nuk është i Licencuar për shkakun se nuk e ka të zgjidhur qështjen e pronës.**

8.4.Propozim:Zgjidhja e problemit:

Eliminimi i objekteve të cilat janë penges për zhvillimin e punëve normale të stacionit,zgjidhja e lokacionit më periferik dhe ndërtimi i objektit të ri nga mjetet vetanake,nga KK-Suharekë,institucionetjera qeveritare,Qeveria e Republikës së Kosovës apo ndonjëra nga Ministrinë(Dikasteret e saja)apo ndonjë donator i mundëshëm,për krijimi i hapsirës për levizje të operatorve dhe pasaxherëve.

Studimi dhe pregaditja e **projektit për objektin e ri.**

Ndërtimi i objektit me standarde bashkëkohore dhe shfrytëzimi i tër sipërfaqës për destinacionin e transportit të udhëtarëve.

8.5.Përfundimi

Ky planifikim mund të mos ketë përfshir të gjitha detajet të cilat janë kryer dhe do të kryhen në të mirë të Ndërmarrjës;Pasaxherëve dhe Operatorëve të transportit të udhëtarëve,por ne si menaxhment zotohemi se do të punojm që detyrat e planifikuar nga ky planifikim buxhetor 2020,do të përmbushën në tërsi në bashkëpunim me KE;Bordin e Drejtorëve dhe dy Zyrtarët e Lart të ndërmarrjës.

Suharekë :15.11.2019

Kryeshefi ekzekutiv

/Mr.sc. Halit Elshani/